

- Vårt varmare hav -

# Studera snäckor i fält

Platsens koordinater:

Skola:

Väder:

Klass:

Områdesbeskrivning:

Kurs:

På hur många av stenarna  
fanns det snäckor?

Vattentemperatur (°C):

Datum/tid:

	Stor dammsnäcka	Oval dammsnäcka	Båtsnäcka	Tusensnäcka	Snytesnäcka
<b>Totalt antal snäckor per art:</b>					
Snäcka nr	(mm)	(mm)	(mm)	(mm)	(mm)
1					
2					
3					
4					
5					
6					
7					
8					
9					
10					
11					
12					
13					
14					
15					
16					
17					
18					
19					
20					
21					
22					
23					
24					
25					
26					
27					
28					
29					
30					

## Gör så här:

- Fyll i protokollet (ett per plats om ni undersöker flera ställen):
  - Namn/grupp
  - Datum och tid
  - Väder (t ex nederbörd, blåst, hur vågigt det är)
  - Platsens koordinater. Ta positionen med hjälp av kartappen i telefonen. Om du har aktiverat platstjänster för appen kan det gå att klicka på platsmarkören, eller placera en "nål" i appen på platsen. I rutan som dyker upp står koordinaterna (för Skansen Baltic Sea Science Center är koordinaterna 59.324502N 18.104540E).
  - Områdesbeskrivning. Beskriv området och typen av strand (både över och under vattenytan) i protokollet. Är det t ex en sandstrand med stenar, en blockstrand, klippstrand, eller vassbälte? Är det mycket eller lite växtlighet under ytan? Ta ett foto på området.
- Mät vattentemperaturen på de platser där ni letar efter snäckor, på ca 0.2 m djup. Notera i protokollet.
- Leta efter snäckor på stenar i strandkanten. Glöm inte att titta på undersidan av stenarna. Leta på 30 stenar på varje plats och notera också hur många av de 30 stenarna som har snäckor på sig.
- Plocka alla snäckor som ni hittar och samla ihop i en plastburk med vatten. Förvara gärna i skugga.
- Uppe på land använder ni fotoguiden för att identifiera (artbestämma) vilka olika arter av snäckor som ni hittat. Sortera snäckorna efter art. *Snäckor klarar sig bra en stund utan vatten, så det är ingen fara att plocka upp dem ur burken medan ni sorterar, mäter och fotar. Men kom ihåg att lägga tillbaka dem i vatten när ni är klara!*
- Fota varje artgrupp av snäckor, med det vita pappret som bakgrund. Lägg en linjal bredvid snäckorna på pappret, och se till att få med även linjalen som storleksreferens på fotot med snäckorna.
- Räkna antalet snäckor som ni hittat av varje art och skriv in i protokollet.
- Välj slumpvis ut 30 snäckor av varje art, genom att göra så här: Lägg alla snäckor av samma art i en burk. Blunda och plocka ut de 30 första snäckorna ni får tag på ur burken. Mät sedan längden på dessa snäckor med hjälp av skjutmått. Skjutmättet gör att ni kan mäta längden till en tiondels mm noggrannhet. Skriv längden på varje snäcka i protokollet (under respektive art).
- Lägg försiktigt tillbaka snäckorna i vattnet.

### Material att ta med:

- Fältprotokoll och pennor
- Plastburkar med lock
- Vita pappersark
- Skjutmått och linjal
- Termometer
- Stövlar eller vadarbyxor
- Vattenkikare
- Smartphone



**Stor dammsnäcka**

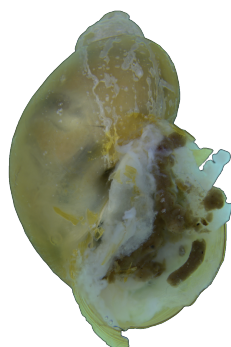
Mycket tydlig skalspets.

Smalt skal med svagt utbuktande vindlingar (7-8 st), den sista mot öppningen är stor.

Saknar operculum.

**Storlek:**

Ca 40 mm hög (ibland större)



**Oval dammsnäcka**

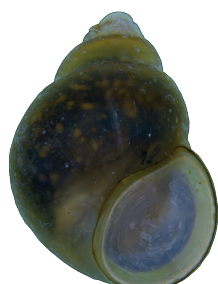
Skalspetsen är toppig.

Kortare, bredare och trubbigare skal än stor dammsnäcka. Skalets vindlingar (4-6 st) är ganska välvda, den närmast öppningen är stor.

Saknar operculum.

**Storlek:**

Ca 11-20 mm hög och 8-15 mm bred



**Snytesnäcka**

Tydlig topp.

Skalet är långsträckt men runt i formen, med 5-6 vindlingar, den sista närmast öppningen är stor. Öppningen har en spetsig övre vinkel.

Har ett operculum med tydliga ringar.

**Storlek:**

Ca 8-11 mm



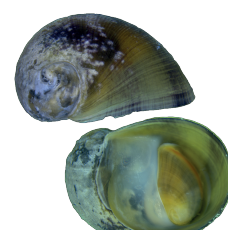
**Tusensnäcka**

Tusensnäckan är till formen lik dammsnäckan, men ofta mycket mindre.

Har operculum.

**Storlek:**

Max ca 5-6 mm



**Båtsnäcka**

Skalet har en lite "platt" topp.

Skalet kan vara mönstrat och nästan rutigt, men färg och mönster varierar.

Har ett mycket tjockt gulgrönt operculum.

**Storlek:**

Ca 4 mm hög och 5-6 mm bred